

Brunissements du marronnier - Outil de diagnostic

Si le feuillage du marronnier (*Aesculus hippocastanum*) brunit en été déjà, diverses influences peuvent en être la cause. Les dommages dus au **sel de déneigement** ainsi que la **sécheresse**, mais aussi le champignon ***Guignardia aesculi***, pathogène de l'**anthracnose** engendrent des symptômes assez semblables, vus de loin, à ceux provoqués par la **teigne minière du marronnier *Cameraria ohridella***. Arrivé depuis peu d'Europe orientale, ce petit papillon se répand actuellement en Europe centrale. Il peut arriver que la teigne minière, l'anthracnose et le sel de déneigement agissent conjointement sur un même arbre en y provoquant des brunissements à divers degrés.



Marronniers fortement brunis au milieu de l'été

Attaque de *Cameraria*

De forts brunissements s'observent sur la face supérieure de la feuille. Ils sont moins étendus sur la face inférieure. L'épiderme se détache facilement du dessus de la feuille. On peut découvrir sous cette membrane la chenille du papillon ou tout au moins des résidus de déjection. A l'époque de l'envol, de nombreux papillons de 3 mm de long se trouvent sur l'écorce du tronc.



Feuille minée



Chenille de la teigne



Papillon sur l'écorce d'un tronc



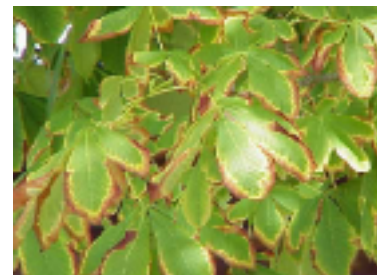
Champignon pathogène de l'anthracnose

Maladie des feuilles causée par le champignon *Guignardia aesculi*. Les taches irrégulières ont la même étendue des deux côtés de la feuille. A l'aide d'une loupe, on remarque les fructifications noires du champignon (sporophores). Les longues périodes de pluie persistante au début de l'été favorisent le développement de la maladie.



Sels de déneigement/Sécheresse

Les fortes concentrations de sel dans le sol ou une sécheresse intense provoquent des brunissements qui se limitent au pourtour de la feuille; des nécroses s'y développent.



Conclusions

L'importance d'un brunissement précoce et d'une chute prématurée des feuilles est souvent surestimée. Si cela se produit une fois, l'arbre le surmonte facilement. Même des attaques répétées plusieurs années de suite ont rarement des conséquences graves. Par contre, la valeur esthétique de l'arbre et sa fonction de pourvoyeur d'ombre en sont sérieusement diminuées.

Mesures

En cas d'infestation de la teigne minière, la seule mesure actuellement recommandable consiste à rassembler les feuilles tombées et à les éliminer afin de diminuer le nombre d'insectes qui hiberneront au sol. Cette intervention freine également la propagation du champignon *Guignardia aesculi* qui subsiste aussi dans la litière durant l'hiver. Pour éviter les dégâts dus au sel, on s'abstiendra, dans toute la mesure du possible, de saler à proximité des racines de l'arbre.