

Attaque d'armillaire aux bois ronds arrosés

L'entreposage humide des bois ronds d'épicéa et de sapin:
une bonne méthode pour protéger les bois ronds pendant **4 à 6 ans**
contre les attaques d'insectes et de champignons.



Exception lors de l'attaque des grumes par l'armillaire:
Après **2 périodes d'arrosage**, il faut s'attendre à un début de dépréciation du bois.

Attaque d'armillaire aux bois ronds arrosés

Dégradation du bois: - Le bois parfait n'est pas touché

- L'aubier est touché jusqu'à 5 cm de profondeur environ (pourriture blanche)



Pourriture périphérique de l'aubier



En cas de forte attaque, l'altération du bois est visible même sur les sciages



Le résultat n'est généralement visible qu'à l'écorçage!

Attaque d'armillaire aux bois ronds arrosés

Symptômes signalant le début d'une infection fongique:



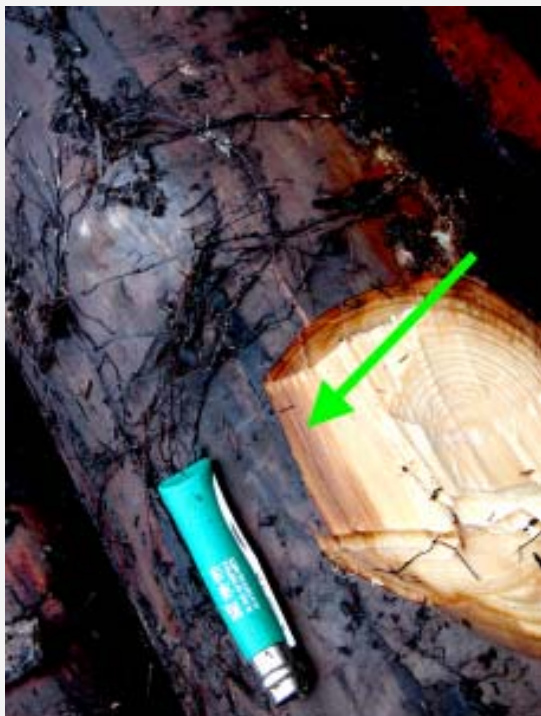
Eventail de mycélium blanc sous l'écorce



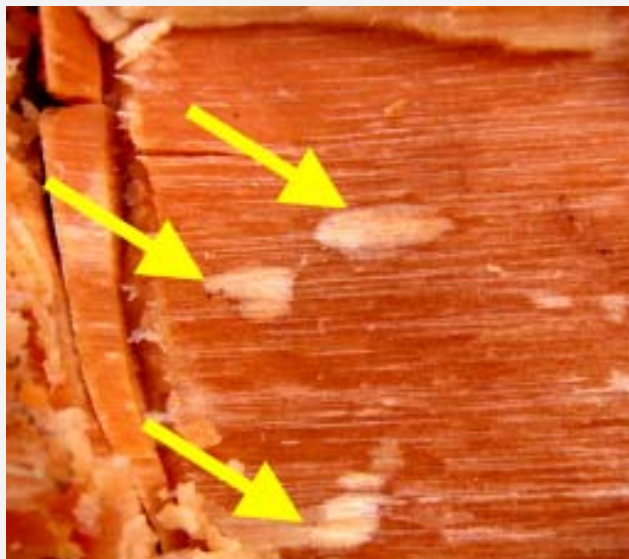
Rhizomorphes filandreux noirs sur le tronc

Attaque d'armillaire aux bois ronds arrosés

Symptômes trahissant la dégradation du bois:



Coloration brunâtre de l'aubier



Taches lenticulaires blanches dans l'aubier (= canaux remplis d'hyphes et d'air)



Lignes de démarcation noires dans le bois (formées par le champignon pour se protéger de la sécheresse et de la concurrence)

Attaque d'armillaire aux bois ronds arrosés

Evolution de l'infection:



1. Les arbres au sol sont infectés en forêt
2. L'armillaire se développe enfoui sous l'écorce
3. Les arbres infectés sont entreposés dans le stock humide

4. Le champignon se répand à l'aide de ses rhizomorphes noirs à l'intérieur des piles de bois où il reste dissimulé

Facteurs favorisant l'attaque:

- Températures supérieures à 10 °C (activité fongique réduite sous des températures inférieures).



- **Rhizomorphes**: accroissement de 1 à 2 mètres par an sous des températures optimales de 25 °C.
- Accroissement du **mycélium** entre 1 et 40 °C ; optimum à 25 °C

- Bois laissés longtemps à terre en forêt
- Eau d'arrosage chaude et eutrophiée



Mesures:



- **entreposer immédiatement le bois dans un stock humide**
- **Ne stocker que du bois sain et des assortiments de valeur (la pourriture de l'aubier a des effets relativement plus graves sur les grumes de petits diamètres)**
- **écorcer le bois (c'est sous l'écorce que le mycélium se développe)**
- **choisir un entrepôt situé à plus de 1000 m d'altitude (les champignons se développent moins facilement sous de basses températures)**